

Þjórsárskóli Árnesi



Neyðarskipulag

29.01.2007

Höfundur Snorri Baldursson

Í ELDSVOÐA SKIPTA FYRSTU VIÐBRÖGÐ SKÖPUM

Ef boð koma frá bruna-viðvörðunarkerfi	Kannið alltaf hvað veldur boðunum	Ef ekki er eldur, þá endurstillið kerfið	Ef eldur er laus, þá skal sett í gang <u>NEYÐARÁÆTLUN</u>
--	-----------------------------------	--	---

NEYÐARÁÆTLUN FYRIR Þjósárskóla Árnesi

Boð frá brunaviðvörðunarkerfi.
Farið að stjórnstöð í anddyri.

Opnið hurð á stöð brunaviðvörðunarkerfis

Þrýstið á hnapp: „Stöðva hljóðgjafa”.

Á skjá kemur fram hvaða skynjari sendi boð og frá hvaða herbergi.

Finnið á uppdrætti hvar í húsinu viðkomandi herbergi er.

Kannið svæðið sem boðin komu frá.

Eldur:	Brjótið næsta handboða Eða ýtið á takka „Ræsa hljóðgjafa”	Ekki eldur:	Ýtið á takka „Endursetja”
Þegar	<u>bjöllur fara aftur í gang</u>	Hætta!	ALLIR ÚT!

Takkar sem nota þarf á stjórnstöð

- 0 Stöðva hljóðgjafa
- 0 Endursetja
- 0 Ræsa hljóðgjafa

Kerfið er tengt vaktstöð. Eftir smá stund er hringt frá vaktstöðinni til að kanna hvað valdi boðunum. Svarið símanum ef mögulegt er og segið frá ástandinu.

1.	Ef ekki er hringt frá vaktstöð. HRINGJA: Samræmt neyðarnúmer er 112 Talið skýrt og rólega, útskýrið vandamálið Tilgreinið húsnúmer, götu og sveitarfélag
2.	Bjarga: Bjargið sjálfum ykkur og nemendum. Kennari sér um sinn hóp (bekk) og hefur nafnakall úti á söfnunarstað. Verið viss um að allir komist út, börn geta falið sig víða.
3.	Slökkva: Þegar rýmingu er lokið skal huga að slökkvistarfi.

Rýmingaráætlanir

Eldvarnir snerta alla – alla daga meira og minna. Heima, í vinnunni og nánast hvar sem er.

Eldvörnum er oft skipt í tvo flokka þ.e. slökkvistarf og fyrirbyggjandi starf. Slökkvistarfið hefur það að markmiði að bjarga því sem bjargað verður eftir slys. Fyrirbyggjandi starfið hefur aftur á móti þann tilgang að forða slysum eða a.m.k. að draga úr þeim eins og unnt er. Þessum markmiðum er reynt að ná með byggingartæknilegum aðgerðum, fræðslu og æfingum. Einnig með Björgunaráætlunum þ.m.t. rýmingaráætlunum.

Það hefur margoft komið í ljós að afar litlar líkur eru til þess að menn bregðist rétt við, ef menn skyndilega standa frammi fyrir vanda sem skapast getur af eldsvoða, nema menn hafi gert sér grein fyrir hættunni og hugleitt viðbrögð. Best er að gera áætlun.

Til þess að allir sem málið snertir geti unnið samstíga verður áætlunin að vera skrifleg og ef menn vilja vera vissir um að áætlunin sé raunhæf, þarf að prófa hana. Einnig er oft nauðsynlegt að æfa áætlanir, eða hluta þeirra, til að þær geti talist öruggar.

Afgerandi þáttur í framkvæmd rýmingar er tíminn. Því þarf að leita leiða til að hún taki sem allra stystan tíma. eins þarf að reyna að koma því þannig fyrir að hún geti hafist sem allra fyrst, eftir að hættuástand skapast.

Þau atriði sem hafa þarf í huga við gerð rýmingaráætlunar eru m.a.:

Fólksfjöldinn.

Hreyfigeta fólksins.

Fjöldi aðstoðarfólks ef þörf er á og um er að ræða.

Rýmingarleiðir.

Söfnunarstaður og Lokastaður.

Tíminn til rýmingar.

Nauðsynlegt er að sem flest sjónarmið hinna ólíku hópa sem hafa með málið að gera komi fram.

Við skulum líta á þau atriði sem meðal annars þarf að hafa í huga við gerð rýmingaráætlunar fyrir Þjórsárskóla Árnesi.

1. **Fólksfjöldinn:** Flest eru börnin 50 samtímis í skólanum og 8 til 10 starfsmenn. Verður ekki betur séð en það sé vel mannað og með góðri samvinnu ætti rýming að ganga vel.
2. **Hreyfigeta fólksins:** Telja verður að ung börn þurfi mikla aðstoð við að bjarga sér. Ekki endilega vegna skertrar hreyfigetu, heldur vegna vanhæfni að meta hættuna og hvernig bregðast eigi við hættu.
3. **Fjöldi aðstoðarfólks:** Ekki ætti að vera nauðsynlegt að kalla til aðstoðarfólk vegna rýmingar. Það fólk sem er á staðnum ætti í öllum tilfellum að ráða við að rýma húsið. Það er fyrst þegar kemur að slökkvistarfi sem aðstoðar getur verið þörf.
4. **Rýmingarleiðir:** Rýmingarleiðir eru í tvær áttir úr hverri stofu og útgangar verða merktir með út-ljósum. Vegna þess að útidyrhurðir opnast út, þarf að gæta þess að ekki safnist snjór fyrir hurðirnar að vetrinum. Söfnunarstaðir eru breytilegir og er þeirra getið á uppdrætti í hverri stofu.
5. **Lokastaður:** Lokastaður hefur verið valinn í félagsheimilinu **Árnesi**.
6. **Tíminn til rýmingar:** Tími til rýmingar er ekki mikill, vegna þess að eldur þróast hratt ef ekkert er aðgert. Húsið er vel byggt og stenst í öllum megin atriðum kröfur. Brunaviðvörðunarkerfi er í húsinu og þar af leiðandi á eldur að uppgötvast strax á byrjunarstigi, sem gefur meira svigrúm til rýmingar.

Viðvörðunarkerfi

Boð frá brunaviðvörðunarkerfi: Í skólanum er brunaviðvörðunarkerfi. Ef boð koma frá brunaviðvörðunarkerfinu er mjög mikilvægt að bregðast alltaf við og athuga hvað veldur boðunum. Hugsid aldrei að einhver annar eigi að kanna málið, gangid alltaf **strax** úr skugga um að það hafi verið gert.

Athugið!

Brunaviðvörðunarkerfið er tengt vaktstöð.

Viðbrögð við boðum: Allir starfsmenn fara í viðbragðsstöðu og nota tímann til að kynna sér á uppdrætti, leiðir út og hvar söfnunarstaður er fyrir stofuna. Einhver fer að stjórnstöð kerfisins og framkvæmir eftirfarandi:

1. Opnar hurð á stjórnstöð og þrýstir á hnapp sem er merktur: **Stöðva hljóðgjafa.**
2. Á upplýstum skjá sést hvða skynjari sendi boðin og frá hvaða herbergi.
3. Finna á uppdrætti hvar í húsinu viðkomandi herbergi er.
4. Fara strax og kanna hvað valdi boðunum.

Falsboð: Ef engin merki finnast um eld á því svæði sem boðin komu frá er mikilvægt að finna skynjarann sem sendi boðin, hann finnst á því að lítið gaumljós logar á skynjara sem hefur sent boð. Mikilvægt er að skrá öll falsboð í þjónustubók sem fylgir kerfinu. Að lokum skal endursetja kerfið með því að þrýsta á hnapp „**Endursetja**”

Raunveruleg eldboð: Ef um eld er að ræða, skal þegar í stað var alla við með því að ýta á takka sem er merktur „**Ræsa hljóðgjafa**”, eða **brjóta næsta handboða**. Þá fara bjöllur aftur í gang og Eiga þá allir að vita að hætta er á ferðum og skal þegar í stað setja í gang neyðaráætlun. Hikið aldrei við að rýma húsið ef minnsti grunur er um að þess þurfi. Betra er að taka ákvörðun um rýmingu fyrr en seinna.

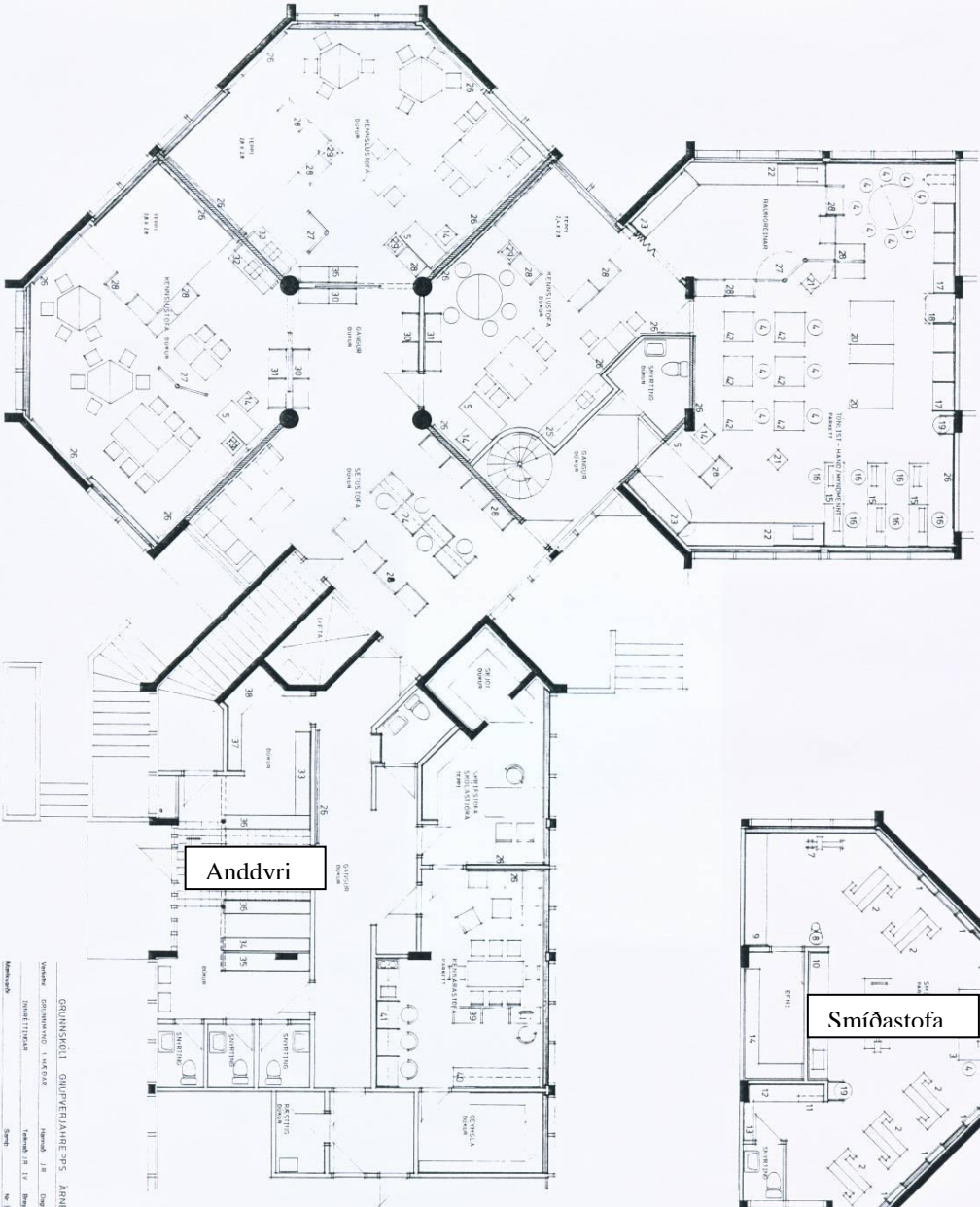
Jafnvel þó takist að slökkva eldinn strax getur verið nauðsynlegt að leita aðstoðar slökkviliðs, til að reykræsta húsið og meta hvort hætta er á frekari eldi

Neyðaráætlun

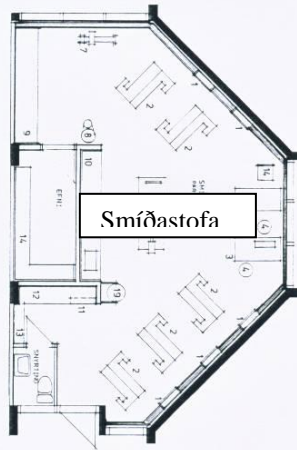
Stjórnun: Mikilvægt er að alltaf sé á hreinu hver á að stjórna. **Skal það vera skólastjóri eða staðgengill hans.** Mikilvægt er að stjórna þannig að ekki fari milli mála hver stjórnar.

Röð á aðgerðum:

- Hringja: Kalla til aðstoð.** Ef allt er með feldu er hringt frá vaktstöð til að kanna hvað valdi eldboðum. Svarið símanum ef mögulegt er, það flýtir fyrir. **Ef ekki er hringt, skal strax gera ráðstafanir til að kalla til aðstoð.**
Samræmt neyðarnúmer 112
Talið skýrt og rólega, útskýrið vandamálið.
Takið fram ef einhver hefur slasast.
Tilgreinið hvaða hús er um að ræða.
- Bjarga: Yfirmaður tekur ákvörðun um rýmingu og deilir verkefnum á starfsmenn.** Mikilvægt er að kennarar sjái um þann bekk sem viðkomandi er að kenna hverju sinni. Kennari velur leið út um næstu útidyr sem eru á reyklausu svæði. Kennari hefur nafnakall þegar komið er á söfnunarstað (söfnunarstaður er tilgreindur á leiðbeiningarblaði í hverri stofu). Þegar að stofan er yfirgefin skal loka hurðum. Mikilvægt er að allir fari síðan í Árnes og bíði þar uns stjórnandi gefur leyfi til að yfirgefa staðinn. Ef í ljós kemur við nafnakall að einhver vantar er mikilvægt að þær upplýsingar berist strax til Neyðarlínu og slökkviliðs.
- Slökkva:** Þegar stjórnandi sér að 1. og 2. liður á planinu eru að klárast og ef einhver er tiltækur skal hefja slökkvistarf. **Rjúfið straum af húsinu ef hægt er að komast að rafmagnstöflunni. Taflan er í kjallara. Í töflunni er rofi sem er merktur „Aðalrofi”.** Slökkvitæki og brunaslöngur eru víðsvegar um húsið, hver og einn á að kynna sér hvar slökkvibúnaður er staðsettur.



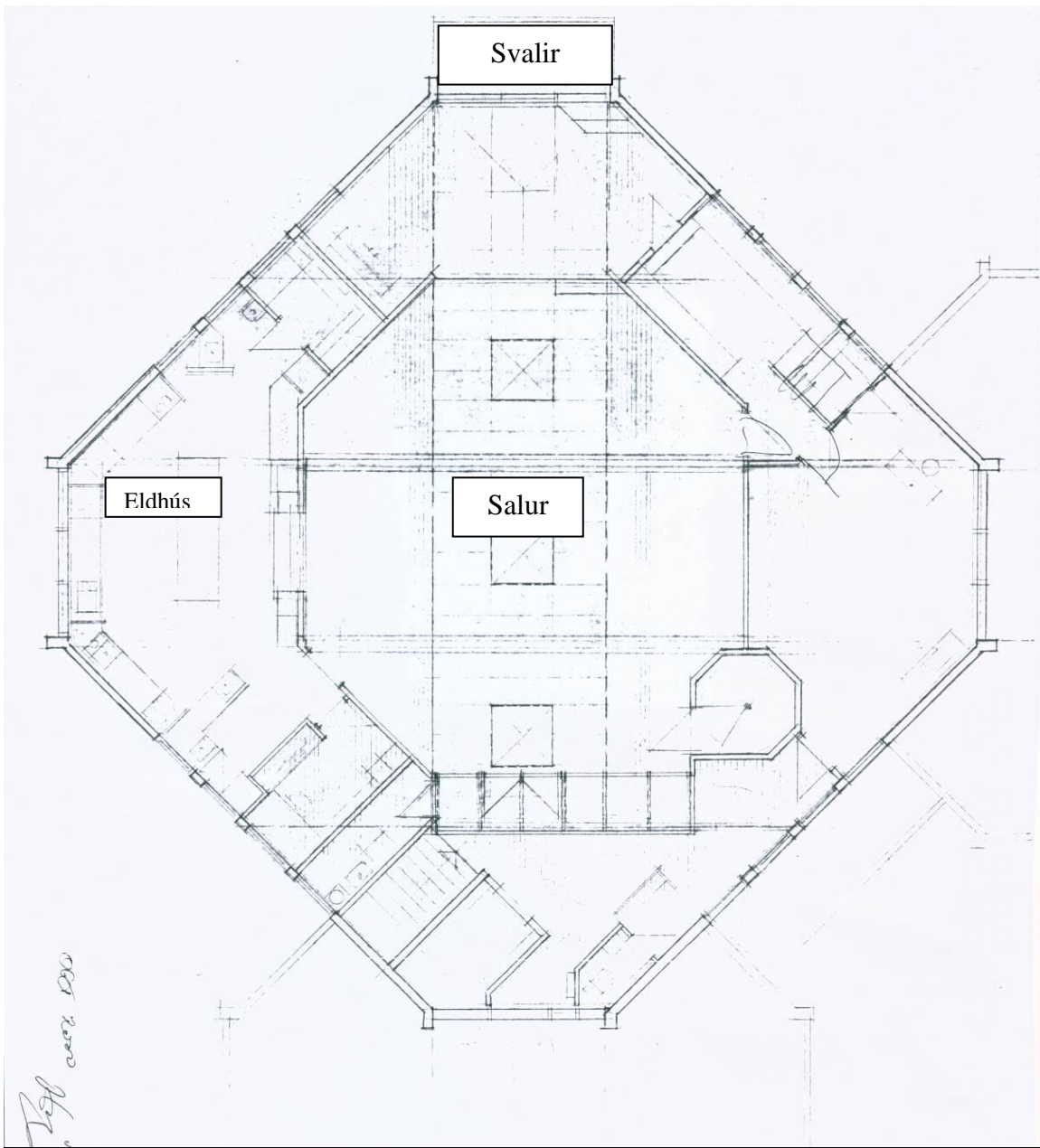
Anddviri



Smíðastofa

GRUNNSKÓLI GRUNNVEJANÆR PPS, ÁRNESSÍÐLA
 VARNAR- og TÆKNAFRÉTTI
 Tímabili 1. tæknahúsi
 Stærð: 15.000 m² (álagd)

WFT
 WERNER
 FRIEDRICH
 TEGNER
 WIRTSCHAFTS
 TUMBLER
 & PARTNER
 ARHITEKTONEN
 GEOMETER
 UMGEBUNG
 PLANER
 GMBH
 10119 BERLIN
 TELEFON: +49 30 230 68 0
 FAX: +49 30 230 68 20
 WWW.WFT-D.de



Snorri Baldursson
Sími 4800903 og 6603915